

ΑΝΩΤΑΤΗ ΣΧΟΛΗ ΚΑΛΩΝ ΤΕΧΝΩΝ
ΤΜΗΜΑ ΠΙΝΑΚΟΘΗΚΗΣ

**ΜΝΗΜΗ ΓΙΑΝΝΗ ΠΑΠΠΑ
(1913-2005)**

20 ΧΡΟΝΙΑ ΑΠΟ ΤΟΝ ΘΑΝΑΤΟ ΤΟΥ



*ένα κοριτσάκι από την Αίγυπτο...
στην οδό Πειραιώς!*

11/5 - 12/6/2026

ΚΤΙΡΙΟ ΒΙΒΛΙΟΘΗΚΗΣ ΑΣΚΤ

ΥΛΙΚΟ ΕΚΘΕΣΗΣ

ΔΙΕΘΝΗΣ ΗΜΕΡΑ ΜΟΥΣΕΙΩΝ 2026

**ΜΝΗΜΗ ΓΙΑΝΝΗ ΠΑΠΠΑ
(1913-2005)**

20 ΧΡΟΝΙΑ ΑΠΟ ΤΟΝ ΘΑΝΑΤΟ ΤΟΥ

*ένα κοριτσάκι από την Αίγυπτο...
στην οδό Πειραιώς!*

ΔΙΟΡΓΑΝΩΣΗ: ΤΜΗΜΑ ΠΙΝΑΚΟΘΗΚΗΣ ΑΣΚΤ

11/5 - 12/6/2026

ΚΤΙΡΙΟ ΒΙΒΛΙΟΘΗΚΗΣ ΑΣΚΤ

υλικό έκθεσης



ICOM Διεθνές Συμβούλιο Μουσείων
Ελληνικό Τμήμα

ΣΥΝΤΕΛΕΣΤΕΣ

ΔΙΟΡΓΑΝΩΣΗ

Αυτοτελές Τμήμα Πινακοθήκης, Εκθέσεων, Φωτογραφικού Αρχείου
και Ντοκουμέντων των Συλλογών ΑΣΚΤ

ΓΕΝΙΚΟΣ ΣΥΝΤΟΝΙΣΜΟΣ, ΕΠΙΜΕΛΕΙΑ ΕΚΘΕΣΗΣ

Μανόλης Καρτεράκης, Αν. Προϊστάμενος, Ιστορικός Τέχνης-Επιμελητής

ΟΡΓΑΝΩΣΗ-ΣΥΝΕΠΙΜΕΛΕΙΑ ΕΚΘΕΣΗΣ, ΕΠΙΜΕΛΕΙΑ ΚΕΙΜΕΝΩΝ

Δέσποινα Παρασκευά, Ιστορικός Τέχνης

ΕΠΙΣΤΗΜΟΝΙΚΗ ΣΥΝΔΡΟΜΗ:

Τμήμα Θεωρίας και Ιστορίας της Τέχνης ΑΣΚΤ

*Ιδιαίτερες ευχαριστίες στον Πρόεδρο, Καθηγητή Νίκο Δασκαλοθανάση
και στην Επίκουρη Καθηγήτρια Ελεονώρα Βρατσκίδου*

ΣΥΝΤΗΡΗΣΗ ΕΡΓΟΥ-ΔΙΑΧΕΙΡΙΣΗ ΥΛΙΚΟΥ

Νίκος Καρράς, Συντηρητής Έργων Τέχνης

ΑΡΧΕΙΑΚΗ ΥΠΟΣΤΗΡΙΞΗ

Διεύθυνση Βιβλιοθήκης & Κέντρο Πληροφόρησης ΑΣΚΤ

*Ιδιαίτερες ευχαριστίες στην Αν. Προϊσταμένη Μαρία Βιτσεντζάκη
και στην αρχειονόμο-βιβλιοθηκονόμο Μαρίνα Κομπολύτη*

ΥΠΟΣΤΗΡΙΞΗ ΓΡΑΦΙΣΤΙΚΩΝ ΕΦΑΡΜΟΓΩΝ

Κωνσταντίνος Μπάκας, Εργαστήριο Γραφικών Τεχνών ΑΣΚΤ

*Ιδιαίτερες ευχαριστίες στην Ομότιμη Καθηγήτρια Λεώνη Βιδάλη
για την πολύτιμη συμβολή της*

ΤΕΧΝΙΚΗ ΥΠΟΣΤΗΡΙΞΗ

Ηλίας Διακουμάκος

Κώστας Μανούσης

Ευχαριστούμε τους:

Μουσείο Μπενάκη-Εργαστήριο Γιάννη Παππά

*Ιδιαίτερες ευχαριστίες στον Θοδωρή Μπαργιώτα και την Christine Hollinetz
για την συνεργασία και την παραχώρηση υλικού*

Τμήμα Εκπαιδευτικής Ραδιοτηλεόρασης και Ψηφιακών Μέσων ΥΠΑΙΘΑ και

Αρχείο ΕΡΤ για την παραχώρηση υλικού

Στέφανο Γιαννόπουλο, βιολοντσελίστα, για την μουσική προσφορά του



*Γιάννης Παππάς, Κοριτσάκι Αλεξανδρείας, 1945, κράμα χαλκού,
37 x 32 x 22 εκ., Συλλογή Ανωτάτης Σχολής Καλών Τεχνών*



*Ο γλύπτης Γιάννης Παππός, το καλοκαίρι του 2001, με το πορταίτο του,
έργο του Γάλλου ζωγράφου Albert Mill (Κωνσταντινούπολη 1918)*

ΓΙΑΝΝΗΣ ΠΑΠΠΑΣ (1913-2005)

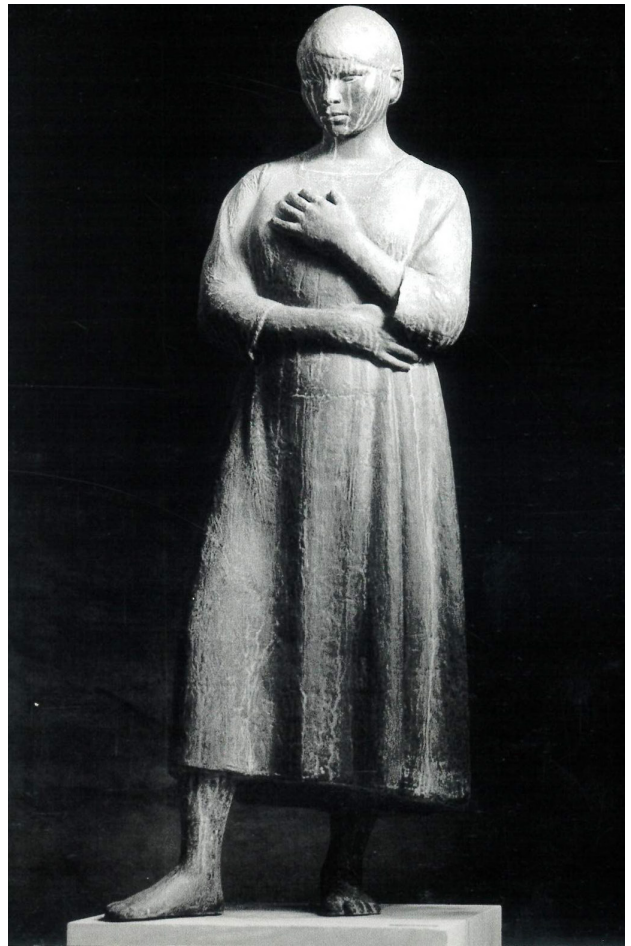
Γεννήθηκε στην Κωνσταντινούπολη σε λόγιο αστικό περιβάλλον που διακρίθηκε στην ιατρική και στα γράμματα. Η οικογένειά του μετά την μικρασιατική καταστροφή εγκαταστάθηκε στην Αθήνα και συνδέθηκε με τον χώρο των Φιλελευθέρων και το περιβάλλον του Ε. Βενιζέλου. Ο ίδιος σπούδασε φιλολογία, φιλοσοφία και νομικά στο Παρίσι και το 1929 γράφτηκε στη Σχολή Καλών Τεχνών της γαλλικής πρωτεύουσας, όπου σπούδασε γλυπτική κοντά στον Jean Boucher. Από το 1932, παράλληλα με την εργασία στο προσωπικό του εργαστήριο, εργάστηκε και ως σχεδιαστής στο Μουσείο Εικμαγείων της Σχολής Καλών Τεχνών και στο Λούβρο. Το 1937 επέστρεψε στην Ελλάδα, αλλά το 1944 επιστρατεύτηκε και υπηρέτησε στη ναυτική βάση της Αλεξάνδρειας. Έμεινε εκεί ως το 1952, ενώ το 1953, μετά την επιστροφή του στην Ελλάδα, εξελέγη καθηγητής στην Έδρα Γλυπτικής της Ανωτάτης Σχολής Καλών Τεχνών. Δίδαξε μέχρι το 1978, ενώ από το 1959 και για δέκα χρόνια υπήρξε Διευθυντής της Σχολής. Το 1972 εξελέγη αντεπιστέλλον μέλος της Γαλλικής Ακαδημίας Καλών Τεχνών και το 1980 μέλος της Ακαδημίας Αθηνών.

Το 1950 παρουσίασε την πρώτη ατομική του έκθεση στην Αλεξάνδρεια, την οποία ακολούθησαν ατομικές στην Αθήνα. Το 1992 διοργανώθηκε αναδρομική παρουσίαση του έργου του στην Εθνική Πινακοθήκη. Συμμετείχε επίσης σε ομαδικές και διεθνείς εκθέσεις, μεταξύ των οποίων το Φθινοπωρινό Σαλόν του Παρισιού το 1936, το Σαλόν του Κεραμεικού το 1936 και το 1938, η Διεθνής Έκθεση του Παρισιού το 1937, η Μπιενάλε της Βενετίας το 1978, καθώς και Πανελλήνιες.

Στη γλυπτική του, που περιλαμβάνει προτομές, ανδριάντες, ηρώα, μνημεία και ελεύθερες συνθέσεις, ανιχνεύονται επιρροές από ένα ευρύ φάσμα προτύπων, που εκτείνεται από την αρχαία ελληνική και αιγυπτιακή γλυπτική μέχρι τις σύγχρονες τάσεις. Πιστός στην απεικόνιση της ανθρώπινης μορφής, δημιούργησε συνθέσεις αρχικά με τονισμένο ρεαλισμό και ψυχογραφική διάθεση, για να στραφεί στη συνέχεια σε πιο απλοποιημένες και λιτές φόρμες δίνοντας έμφαση στις πλαστικές αξίες και να φτάσει, προς το τέλος της δεκαετίας του '50, σε μια σχηματοποιημένη, αφαιρετική σχεδόν απόδοση. Παράλληλα με τη γλυπτική, ασχολήθηκε επίσης με τη ζωγραφική και το σχέδιο, παραμένοντας και στο πεδίο αυτό πιστός στην παραστατική απεικόνιση.



*Γιάννης Παππάς, Ο γλύπτης Χρήστος Καπράλος, Παρίσι
1936, ορείχαλκος*



*Γιάννης Παππάς, Βεδουίνα, Αλεξάνδρεια 1946-47,
ορείχαλκος*



Γιάννης Παππάς, Η Ιοκάστη, Αθήνα 1995-96, ορείχαλκος

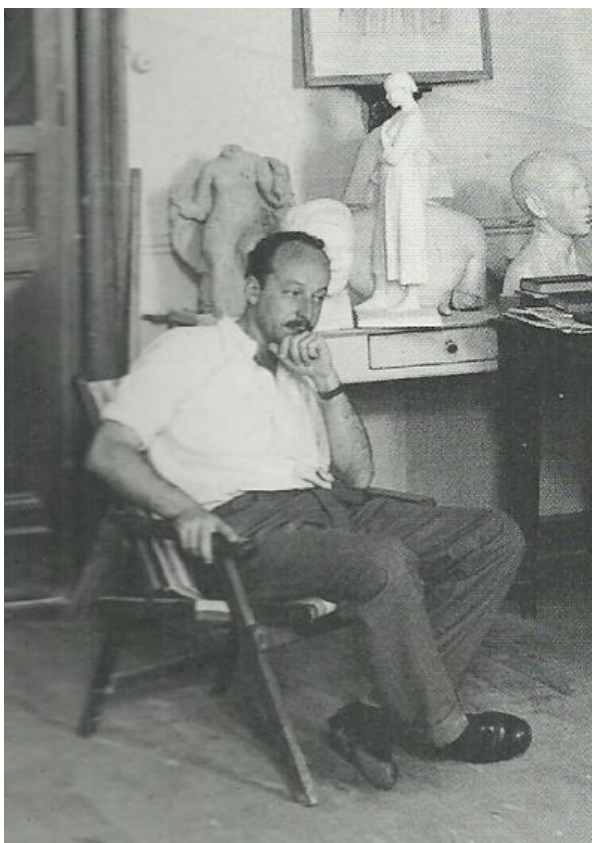
ΤΑ ΧΡΟΝΙΑ ΤΗΣ ΑΙΓΥΠΤΟΥ (1945-1952)

«Εργάστηκα σκληρά και αγάπησα το εργαστήριο της Αλεξάνδρειας, επειδή μετά τον πόλεμο, την Κατοχή, την εξαθλίωση, τα Δεκεμβριανά αισθάνθηκα εκεί ελεύθερος, ανέμελος, τολμηρός. Περίοδος αισιοδοξίας, ευτυχίας» γράφει ο καλλιτέχνης για την παραμονή του στην Αίγυπτο την περίοδο 1945-52.

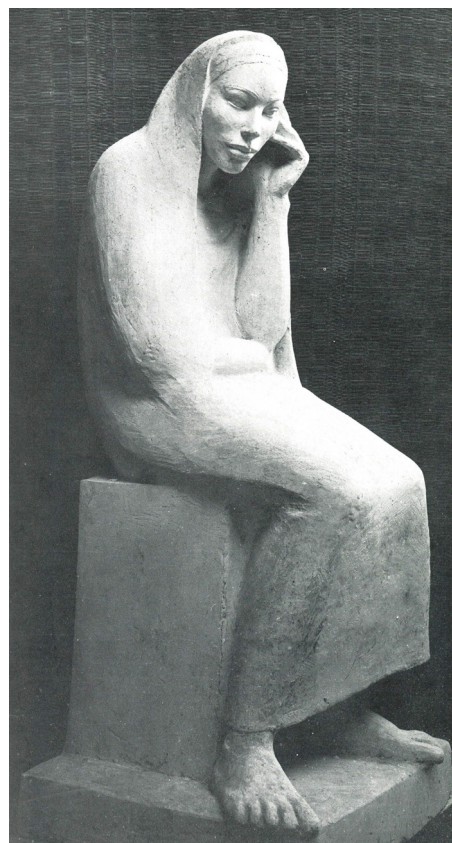
Η ιστορία, το ελληνικό παρελθόν και η πνευματικότητα της τέχνης της Αιγύπτου, ο κοσμοπολιτισμός, το φυσικό τοπίο και οι άνθρωποί της επέδρασαν καταλυτικά στη διαμόρφωση του έργου του Γιάννη Παππά, στο σχέδιο, τη γλυπτική, αλλά και τη ζωγραφική του.

Την γλυπτική του της περιόδου αυτής ειδικότερα χαρακτηρίζουν η εσωτερικότητα στην διάθεση και η λιτότητα της διατύπωσης, η τάση για σχηματοποίηση, ο πυκνός όγκος και η τεκτονική οργάνωση, ο συγκερασμός των επιπέδων και η ενότητα του περιγράμματος, η μετωπικότητα και συχνά η μεγάλη κλίμακα.

Η ολοκλήρωση της γυναικείας μορφής και ο ανδρικός ανδριάντας, το μνημείο και το ταφικό ανάγλυφο, αλλά και το πορτρέτο συγκροτούν τις θεματικές των έργων της Αιγύπτου. Η επιτυχία που γνώρισε το έργο του κατεύθυνε τις προσωπικές και κυρίως τις επαγγελματικές του επιλογές και ουσιαστικά «έκρινε» την υποψηφιότητα του Παππά για την καθηγεσία στην ΑΣΚΤ.



Ο Γιάννης Παππάς στο Εργαστήριό του στην Αλεξάνδρεια



Γιάννης Παππάς, Αιγύπτια, 1947-48, πρόπλασμα

«ΚΟΡΙΤΣΑΚΙ ΑΛΕΞΑΝΔΡΕΙΑΣ»

Τα πρώτα πορτρέτα του Γιάννη Παππά στο αλεξανδρινό περιβάλλον αφορούν παιδικές φυσιογνωμίες. Η εργασία του αυτή συνιστά συνέχεια της αντίστοιχης της περιόδου της Κατοχής, όταν γειτονόπουλά του στου Ζωγράφου πόζαραν για τον γλύπτη παρέχοντάς του καλλιτεχνική και ψυχολογική διέξοδο τα δύστηνα χρόνια.

Στην Αλεξάνδρεια τα μοντέλα του αποτελούν παιδιά από τον φιλικό του κύκλο και γόννοι της ελληνικής αστικής τάξης. Πλάι σ' αυτά, οι συγγάτοικοί του στο οίκημα της οδού Sidi Mehrez 2 στη λαϊκή συνοικία Kom El Dick, τα δύο παιδιά μιας ελληνικής οικογένειας ταπετσιέρηδων.

Ο μικρός Μάρκος (με το παρατσούκλι «Λαγός») αποτυπώνεται σε είκοσι σχέδια και σε ζωγραφικά έργα, στα οποία ο Παππάς με ιδιαίτερο κέφι αναδεικνύει την παιδική αφέλεια και ευαισθησία, τη ζωνχράδα και τη σκανταλιά. Την ανώνυμη αδελφή του Μάρκου αντίθετα χαρακτηρίζει η μελαγχολία της μελλέφηβης. Ο καλλιτέχνης παρακολουθεί το μεγάλωμά της σε σχέδια και σε δύο γλυπτικά έργα.

Έργο του 1945 (η χρονολογία και η υπογραφή του γλύπτη αποκαλύφθηκαν κατά την διαδικασία συντήρησής του στην ΑΣΚΤ), το Κοριτσάκι Αλεξανδρείας δείχνει τη μορφή κατενώπιον, μέχρι το στήθος και με τμήμα των χεριών. Η μικρή φορά ένδυμα με τετράγωνη λαιμόκοψη και κοντά, φουσκωτά μανίκια. Τα κοντά της μαλλιά, με χωρίστρα αριστερά, πλαισιώνουν σε καμπύλο σχήμα το πρόσωπο και καλύπτουν τμήμα των αυτιών. Λιτά και λεία επίπεδα αποτυπώνουν την παιδική επιδερμίδα. Με ρεαλισμό αποδίδονται το ωοειδές πρόσωπο, τα μικρά αμυγδαλωτά μάτια, η πλατιά μύτη, τα λεπτά χείλη και το μικρό πηγούνι που προβάλλει.

Το κορίτσι κοιτά μπροστά με κάποια συστολή.



Γιάννης Παππάς, Η γειτονοπούλα της Αλεξάνδρειας, κάρβουνο, 47×53,5 εκ.



Γιάννης Παππάς, Είναι άραγε αλήθεια; (σημείωση στην καμπύλη της ρόδας ποδηλάτου που κρατάει ο μικρός Μάρκος), κάρβουνο, 50,2×34,7 εκ.

Το αρχικό γύψινο έργο επαναλήφθηκε δύο φορές στο ίδιο υλικό. Χυτεύτηκε (ίσως και για λόγους διάσωσης) τη δεκαετία του 1960 από τον Ν. Κερλή (Συλλογή ΑΣΚΤ) και το 2003 από τον Θ. Παπαδόπουλο (Εργαστήριο Γιάννη Παππά). Σώζεται και ημιτελής εκδοχή του σε πέτρα.

Στα 1946-7 τοποθετείται η Γειτονοπούλα της Αλεξάνδρειας. Αποδίδει το κορίτσι κατενώπιον με το άνω μέρος του κορμού. Η μορφή διαφοροποιείται στο ένδυμα (πουκάμισο με μακριά μανίκια και μικρά πέτα) και τα μακριά μαλλιά με κορδέλα, που αφήνουν ακάλυπτα αυτιά με διακριτικά ενώτια.

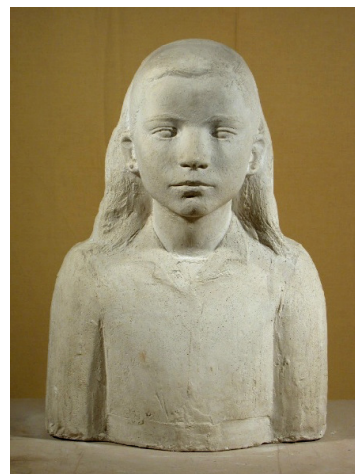
Η έκφραση του κοριτσιού είναι τώρα σοβαρή, τα χαρακτηριστικά του πιο σχηματισμένα.

Η μελέτη σε γύψο έχει επαναληφθεί στο ίδιο υλικό και έχει χυτευτεί σε κράμα χαλκού. Το έργο εκτέθηκε στην ομαδική έκθεση Ελλήνων Καλλιτεχνών στην Πνευματική Εστία το 1947 και στην ατομική έκθεση του καλλιτέχνη το 1950 στην Αλεξάνδρεια.

Και τα δύο γλυπτά (Κοριτσάκι και Γειτονοπούλα) διακρίνονται για το προσεγμένο περίγραμμα και την γεωμετρική απόδοση όγκων και επιπέδων, και κυρίως για την επιτυχή διείσδυση στον χαρακτήρα του μοντέλου. Οι εκδοχές σε γύψο μάλιστα διασώζουν με μεγαλύτερη επιτυχία την έκφραση.



Εικόνα α



Εικόνα β



Εικόνα γ



Εικόνα δ



Εικόνα ε

Εικ. α, γ, ε: Γιάννης Παππάς, Κοριτσάκι Αλεξανδρείας, εκδοχές σε γύψο (1948-49), κράμα χαλκού (2003), πέτρα (ημιτελής), Εργαστήριο Γιάννη Παππά

Εικ. β, δ: Γιάννης Παππάς, Γειτονοπούλα της Αλεξάνδρειας, εκδοχές σε γύψο (1946-47), κράμα χαλκού, Εργαστήριο Γιάννη Παππά



Το εργαστήριο του Γιάννη Παππά στην ΑΣΚΤ, 1957

Ο ΓΙΑΝΝΗΣ ΠΑΠΠΑΣ ΣΤΗΝ ΑΣΚΤ

Η ΕΚΛΟΓΗ

Έχοντας επιστρέψει από την Αίγυπτο το 1952, ο Γιάννης Παππάς υποβάλλει στις 17 Φεβρουαρίου του 1953 την υποψηφιότητά του για την θέση του τακτικού καθηγητή στο Β΄ Εργαστήριο Γλυπτικής της Ανωτάτης Σχολής Καλών Τεχνών.

Ήδη από το 1947, οι Πρεβελάκης, Μόραλης και Κεφαλληνός, καθηγητές της Σχολής, τον προέτρεπαν να διεκδικήσει την Έδρα Γλυπτικής, που επρόκειτο να ιδρυθεί.

Η διαδικασία εκλογής παίρνει απρόσμενη τροπή: σχόλια στους καλλιτεχνικούς κύκλους και διαμαρτυρίες στον τύπο για διαβλητότητα και μη σύννομο της διαδικασίας, επιθέσεις για τα πολιτικά φρονήματα, την προσωπική του ζωή, την μη «ελληνικότητα» της τέχνης του.

Ο Παππάς ωστόσο εκλέγεται παμφηφεί (13 Μαρτίου 1953). Εκτός από την αρτιότητα του έργου του, η εκλογή του στηρίζεται στην πεποίθηση όσων τον υποστήριξαν ότι θα συμβάλει στην ανανέωση της Σχολής. Και αυτό γιατί η τέχνη του, ελληνοκεντρική και παραστατική, και ταυτόχρονα φρέσκια και με προοπτικές, ισορροπούσε με ασφάλεια μεταξύ του ακαδημαϊσμού και της αφαίρεσης. Ο ίδιος διέθετε εξάλλου την προσωπικότητα και την καλλιέργεια που ήταν απαραίτητα για τη διδασκαλία.

Ο Παππάς εγκαθίσταται στο πρώην Εργαστήριο του Δημητριάδη με το «καθαρό βορεινό φως». Διδάσκει κατά διαστήματα και στα δύο Εργαστήρια Γλυπτικής (αναπληρώνοντας συναδέλφους, τον Τόμπρο κατά την αποχώρησή του και τον Απάρτη κατά την ασθένειά του) ως το 1978, που παραιτείται. Το Υπουργείο Παιδείας του απονέμει τον τίτλο του Επίτιμου Καθηγητή.



Γελοιογραφία του Β. Χριστοδούλου (1917-2010) σχετική με το θέμα της εκλογής του Γιάννη Παππά στην ΑΣΚΤ. Υπονοείται η σχέση του με την οικογένεια Παπάγου. (Εφημ. Αθηναϊκή, 27/2/1953).

Η ΔΙΔΑΣΚΑΛΙΑ

Ο Γιάννης Παππάς δίδαξε στην ΑΣΚΤ από το 1953 έως το 1978 με υψηλό αίσθημα ευθύνης προς το έμφυχο μέλλον και την μακρά γλυπτική παράδοση της χώρας του.

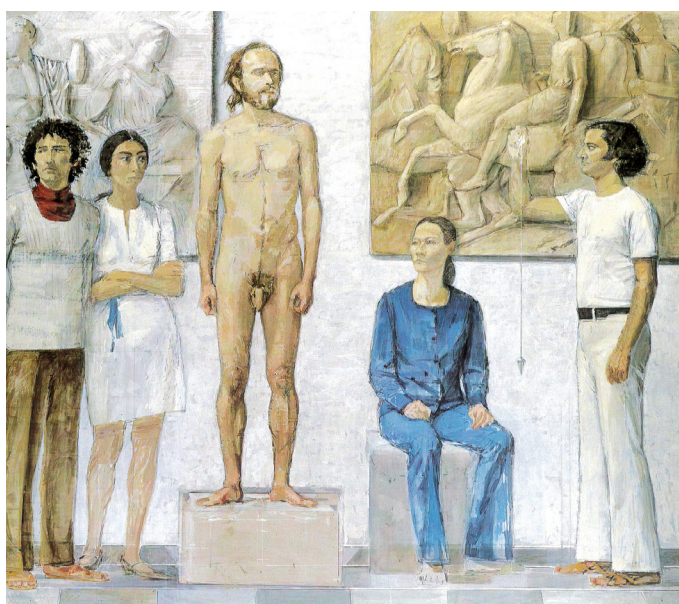
Η διδασκαλία του στόχευε διττά:

Α) στην τεχνική κατάρτιση των σπουδαστών:

Περιεχόμενο: μετρήσεις, γνώση των εργαλείων, κατάκτηση του υλικού. *Μέθοδος:* επίμονη και μεθοδική άσκηση, μελέτη και επανάληψη, πειθαρχία, τάξη και αφοσίωση, πίστη στον εαυτό, αλλά και θαρραλέα αυτοκριτική. *Μέσον:* συνεχή σχέδια, με οποιαδήποτε αφορμή, σκίτσα επίσης γλυπτικά. *Τροφοδοσία:* βιωματική εμπειρία, παρατήρηση της φύσης, σπουδή του μοντέλου, μελέτη της τέχνης στα μουσεία και επαφή με την λαϊκή παράδοση.

Β) στην αισθητική και πνευματική καλλιέργεια των σπουδαστών, μέσω βιβλιοθήκης τέχνης, κινηματογραφικών προβολών, διαλέξεων και πλήθους εκδρομών σε αρχαιολογικούς χώρους και μουσεία.

Με φιλοσοφική πρόθεση και διδακτική διάθεση, ο Παππάς αντλούσε από την ελληνική και ευρωπαϊκή γραμματεία, μετέφραζε κείμενα (π.χ. Balzac, Baudelaire, Valery, Rodin, Moore, Delacroix, Picasso, Dali) και τα διάβαζε στους σπουδαστές που συγκεντρώνονταν γύρω του και συχνά προέρχονταν και από άλλα Εργαστήρια.



Γιάννης Παππάς, *Το Εργαστήριο*, 1973, πλαστικό σε μουσαμά, 230x199 εκ., Αθήνα, Μουσείο Μπενάκη-Εργαστήριο Γιάννη Παππά



Γιάννης Παππάς, *Θεόδωρος Παπαγιάννης*, 1969, πλαστικό σε μουσαμά, 173x170 εκ., Αθήνα, Μουσείο Μπενάκη-Εργαστήριο Γιάννη Παππά



Ο Γιάννης Παππάς με μαθητές του στην ΑΣΚΤ



Ο Γιάννης Παππάς με μαθητές του στον αρχαιολογικό χώρο του Κεραμεικού

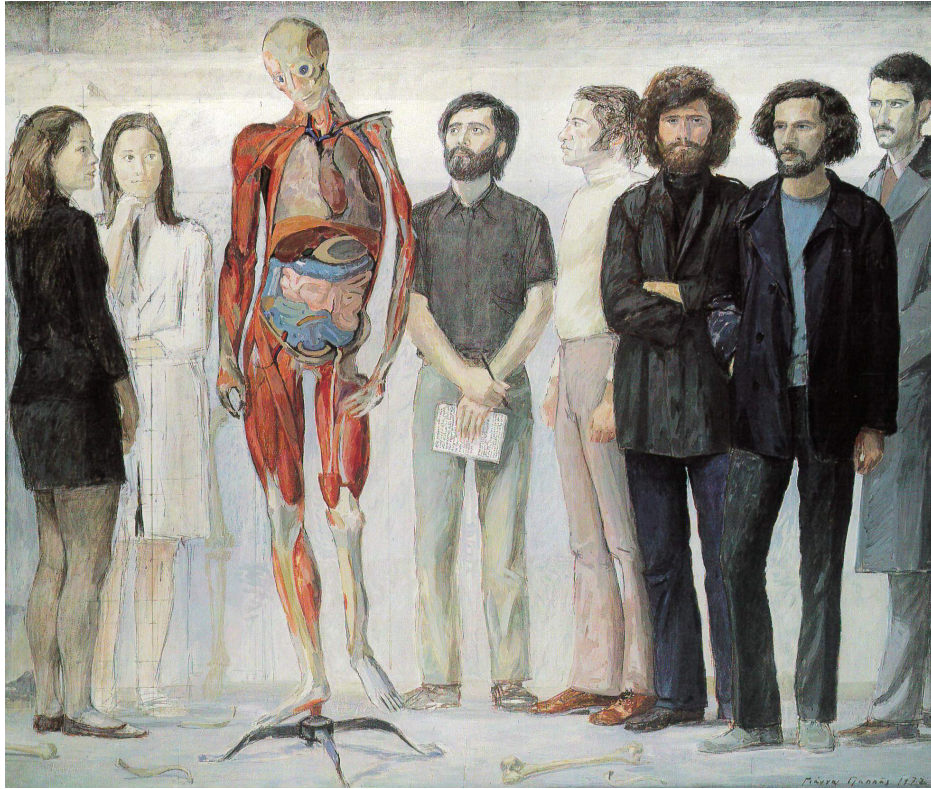
Ο Παππάς προσέγγιζε με διορατικότητα και διακριτικότητα, με μαιευτική μέθοδο και ανάλογα με την ιδιοσυγκρασία καθενός τους μαθητές του. Στόχος δεν ήταν η επιβολή των δικών του εικαστικών προσανατολισμών, ούτε η δογματική διδασκαλία προς μια μορφή τέχνης, αλλά η ελεύθερη ανάπτυξη των ικανοτήτων κάθε μαθητή.

Ως εκ τούτου, δεν δημιούργησε «Σχολή». Προσέφερε έναν πλήρη καλλιτεχνικό και πνευματικό εφοδιασμό σε μια ομάδα καλλιτεχνών, οι οποίοι παρουσιάζουν ορισμένα κοινά στοιχεία, βρήκαν ωστόσο ο καθένας το δικό του προσωπικό ιδίωμα. Οι μαθητές του αυτοί, κάποιοι με ακαδημαϊκή πορεία, συγκαταλέγονται σήμερα ανάμεσα στους σημαντικότερους γλύπτες της χώρας. Κάποιοι εμφανίζονται στα έργα του, όπως άλλωστε εμφανίζονται και τα μοντέλα της Σχολής, τα οποία ο Παππάς αντιμετώπιζε με οικειότητα, ως συνοδοιπόρους και ποτέ ως «ζώντα πρότυπα».

«Θα ήμουν ευχαριστημένος, αν η Σχολή έβγαζε δέκα ανθρώπους που κάνουν κάτι διαφορετικό από εμένα, φτάνει να είναι άνθρωποι λυτρωμένοι, που δουλεύουν με ειλικρίνεια και ανιδιοτέλεια», δήλωνε. Αποστρεφόμενος το εμπόριο της τέχνης, ο Παππάς καλλιεργούσε στους μαθητές του την ευθύνη απέναντι στο έργο και το κοινό τους μεταδίδοντας το «διαπεραστικό του ήθος», κατά τον Γιώργο Λάππα.

Δίδασκε επιπλέον συναδελφικότητα και αλληλεγγύη δίνοντας ο ίδιος πρώτος το παράδειγμα, σύμφωνα με μαρτυρίες σπουδαστών του, με την συμπαράσταση, ηθική και πρακτική, που τους παρείχε, την μέριμνα για την εξέλιξή τους (υποτροφίες), την βοήθεια στα επαγγελματικά τους βήματα (αναθέσεις εργασιών).

Το προσωνύμιο «Δάσκαλος» αφήνει την αίσθηση ενός σεβασμού που κερδήθηκε και της αναγνώρισης της ουσιαστικής συμβολής του στην διδασκαλία της τέχνης του.



Γιάννης Παππάς, Το μάθημα της ανατομίας, 1972, πλαστικό σε μουςαμά, 231x195 εκ., Αθήνα, Μουσείο Μπενάκη-Εργαστήριο Γιάννη Παππά

Ο Γιάννης Παππάς έδειξε ιδιαίτερο ενδιαφέρον για το μάθημα της ανατομίας εισηγούμενος τη δημιουργία φροντιστηρίου καλλιτεχνικής ανατομικής και τη μετεκπαίδευση γιατρού στο εξωτερικό για τη διδασκαλία του μαθήματος.



Γιάννης Παππάς, Πολυτεχνείο 1973, 1973, πλαστικό σε μουςαμά, 236x200 εκ., Αθήνα, Μουσείο Μπενάκη-Εργαστήριο Γιάννη Παππά

ΣΤΗ ΔΙΕΥΘΥΝΣΗ ΤΗΣ ΑΣΚΤ

Ο Γιάννης Παππάς άσκησε διοίκηση στην ΑΣΚΤ αρχικά ως Υποδιευθυντής με Διευθυντή τον Γιάννη Κεφαλληνό (10/1954-02/1957) και με τον θάνατο του τελευταίου ως Διευθύνων Υποδιευθυντής (03/1957-08/1957).

Χρημάτισε Διευθυντής της ΑΣΚΤ για πέντε διετίες, από το 1959 έως το 1969, με Υποδιευθυντή αρχικά τον Γιάννη Μόραλη (1959-61) και αργότερα τον Γιώργο Μαυροΐδη (1961-69).

Κατά τη διάρκεια της διεύθυνσής του, η Σχολή αναδιοργανώνεται ριζικά και εξελίσσεται σε πρότυπο Ίδρυμα.

Στις εισηγήσεις, τις νομοθετικές πρωτοβουλίες και τις συντονισμένες ενέργειές του οφείλονται:

- Ο εκσυγχρονισμός του κεντρικού κτιρίου της Σχολής, η αναβάθμιση των εγκαταστάσεων των Εργαστηρίων, η αποκατάσταση των υπόγειων χώρων στην αρχική μορφή τους και η δημιουργία αίθουσας βιβλιοθήκης. Επίσης, η διαμόρφωση και παραλαβή του Μικρού Πολυτεχνείου ως προσωρινή λύση για τις κτιριακές ανάγκες της Σχολής.
- Η ίδρυση των Φροντιστηρίων Εφαρμογών, η στελέχωσή τους μέσω προσλήψεων εφόρων και βοηθών, ο εξοπλισμός και ο διαρκής εμπλουτισμός τους. Αυτά είναι:
 - 1) Στο Εργαστήριο Γλυπτικής: α) φροντιστήριο μαρμαροτεχνίας και β) φροντιστήριο γυψοτεχνικής, χαλκοχυτικής και κεραμικής.
 - 2) Στο Εργαστήριο Ζωγραφικής: α) φροντιστήριο νωπογραφίας και τεχνικής των φορητών εικόνων και β) φροντιστήριο τεχνικής του ψηφιδωτού.
 - 3) Στο Εργαστήριο Χαρακτικής: φροντιστήριο τυπογραφίας και τέχνης του βιβλίου.
 - 4) Κοινό φροντιστήριο: διαφημίσεως, διακοσμήσεως και σκηνογραφίας.

Τα Φροντιστήρια παρέχουν σε σπουδαστές, αποφοίτους της Σχολής και επαγγελματίες ειδικές γνώσεις και επαγγελματική κατάρτιση. Λειτουργούν ουσιαστικά από το ακαδημαϊκό έτος 1961-62.

- Η συγκρότηση μουσείου εκμαγείων, ο εμπλουτισμός του αρχείου των συλλογών, της βιβλιοθήκης και της ταινιοθήκης, η οργάνωση εκθέσεων, διαλέξεων, κινηματογραφικών προβολών.
- Η ανακαίνιση των Καλλιτεχνικών Σταθμών Δελφών και Ύδρας και η λειτουργία του Σταθμού Μηθύμνης Λέσβου.
- Η συμπλήρωση της Νομοθεσίας της Σχολής (π.χ. εσωτερικός κανονισμός, κανονισμός λειτουργίας φροντιστηρίων, ίδρυση τρίτου Εργαστηρίου Ζωγραφικής, αναβάθμιση της Διεύθυνσης σε Πρυτανική Αρχή).
- Η εξασφάλιση του διορισμού όλων των διπλωματούχων της Σχολής σε θέσεις καθηγητών τεχνικών μαθημάτων στα σχολεία της μέσης εκπαίδευσης (η εισήγηση



Γιάννης Παππάς, Μιχάλης Τόμπρος,
Γιάννης Κεφαλληνός στην ΑΣΚΤ

έλαβε νομοθετική ισχύ τη δεκαετία του '70).

- Σύσταση Συλλόγου Σπουδαστών και μέριμνα για την οικονομική υποστήριξη τους (υποτροφίες, δωρεάν σίτιση, έκτακτη οικονομική βοήθεια σε άπορους φοιτητές).
- Εξασφάλιση χρηματοδότησης, από τον κρατικό προϋπολογισμό, των οργανωμένων αποστολών σπουδαστών σε Ήπειρο, Μυτιλήνη, Κρήτη, Πήλιο, Σκύρο κ.α. για την μελέτη και αντιγραφή έργων λαϊκής και μεταβυζαντινής τέχνης.
- Προσπάθεια διατήρησης της θεσμικής αυτονομίας του Ιδρύματος έναντι άλλων Ιδρυμάτων (π.χ. του Ε.Μ.Π.) και έναντι της εκάστοτε πολιτικής εξουσίας. Χαρακτηριστική ήταν η στάση του Γιάννη Παππά κατά την περίοδο της Δικτατορίας, όταν π.χ. διακηρύσσει με σθένος την

άποψη του για την αποστολή των Πνευματικών Ιδρυμάτων και των Πανεπιστημιακών Δασκάλων, «η οποία οφείλει να υπακούει σε ηθικές αρχές και μόνον» (Συνεδρίαση της 7ης Μαρτίου 1973, βλ. παράρτημα).

- Προβολή του Ιδρύματος με τη συμμετοχή του σε εκθέσεις και καλλιτεχνικές δραστηριότητες σε εσωτερικό και εξωτερικό.
- Έρευνα και προβολή της ιστορίας του Ιδρύματος-χάραξη πολιτικών μνήμης:
 - α) καλλιτεχνικά μνημόσυνα για τον Κώστα Δημητριάδη (Ιανουάριος 1961, με έκθεση έργων του, ομιλίες, έκδοση τεύχους) και τον Θανάση Απάρτη (25/5/72)
 - β) παραγγελίες προσωπογραφιών αφυπηρετησάντων καθηγητών στους Μόραλη, Μαυροΐδη και Νικολάου γ) ανάθεση συγγραφής της ιστορίας της ΑΣΚΤ.

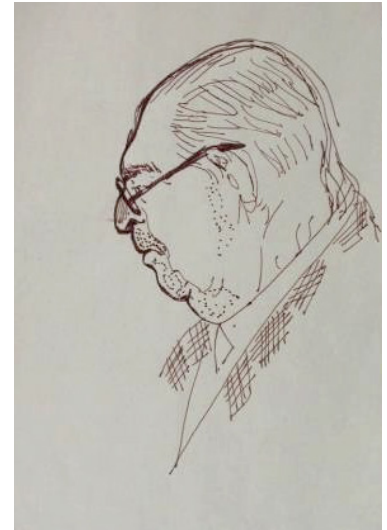
Ο Γιάννης Παππάς διοίκησε την ΑΣΚΤ με «αποδοτικό ζήλο» κατά τον Μ. Τόμπρο. Ζήλο, γιατί υπήρξε φιλοδοξία, αφοσίωση και αίσθηση καθήκοντος. Αποδοτικό, γιατί υπήρξε έργο. Ομοίως, λοιποί συνάδελφοί του τού απέδωσαν τον τίτλο του «ανακαινιστή».



Παντελής Πρεβελάκης – Παύλος
Μυλωνάς



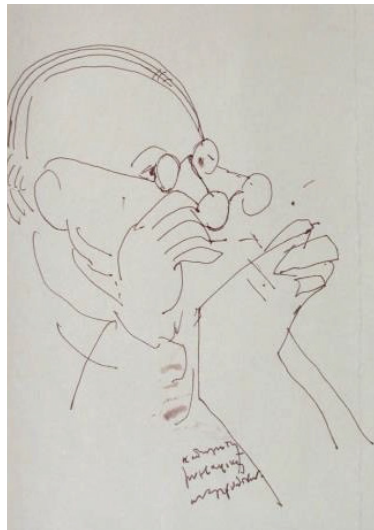
Ομαδικό



Μιχάλης Τόμπρος



Γιώργος Μαυροΐδης



Ανδρέας Γεωργιάδης

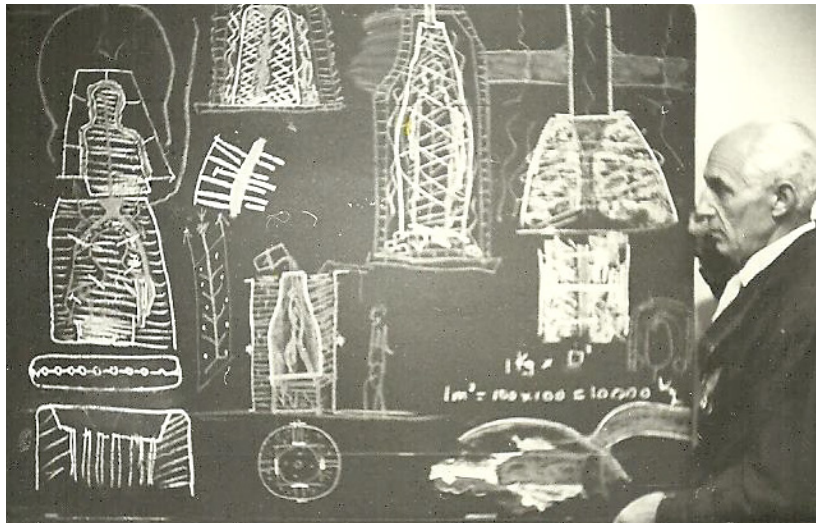


Γιάννης Μόραλης

Φυσιογνωμογραφίες του Γ. Παππά από τις Συνεδριάσεις της ΑΣΚΤ, μελάνι σε χαρτί (ΑΓΠ)

Ο Παππάς επιδίωκε την ενεργό συμμετοχή και συνεργασία Καθηγητών, σπουδαστών και διοικητικών υπαλλήλων, ώστε η Σχολή να είναι ένας ζωντανός και παραγωγικός οργανισμός.

Πάντα δίπλα στη λέξη Σχολή προσέθετε την κτητική αντωνυμία «μας».



Ο Bruno Zevi στη Σχολή Καλών Τεχνών επεξηγεί σχηματικά τη διαδικασία της χύτευσης.



Ο Bruno Zevi στη Σχολή Καλών Τεχνών επιδεικνύει τη διαδικασία της χύτευσης (κατά το χτίσιμο της φόρμας). Στο βάθος, όρθιος ο Γιάννης Παππάς.

Η ΑΝΑΒΙΩΣΗ ΤΗΣ ΧΑΛΚΟΧΥΤΙΚΗΣ

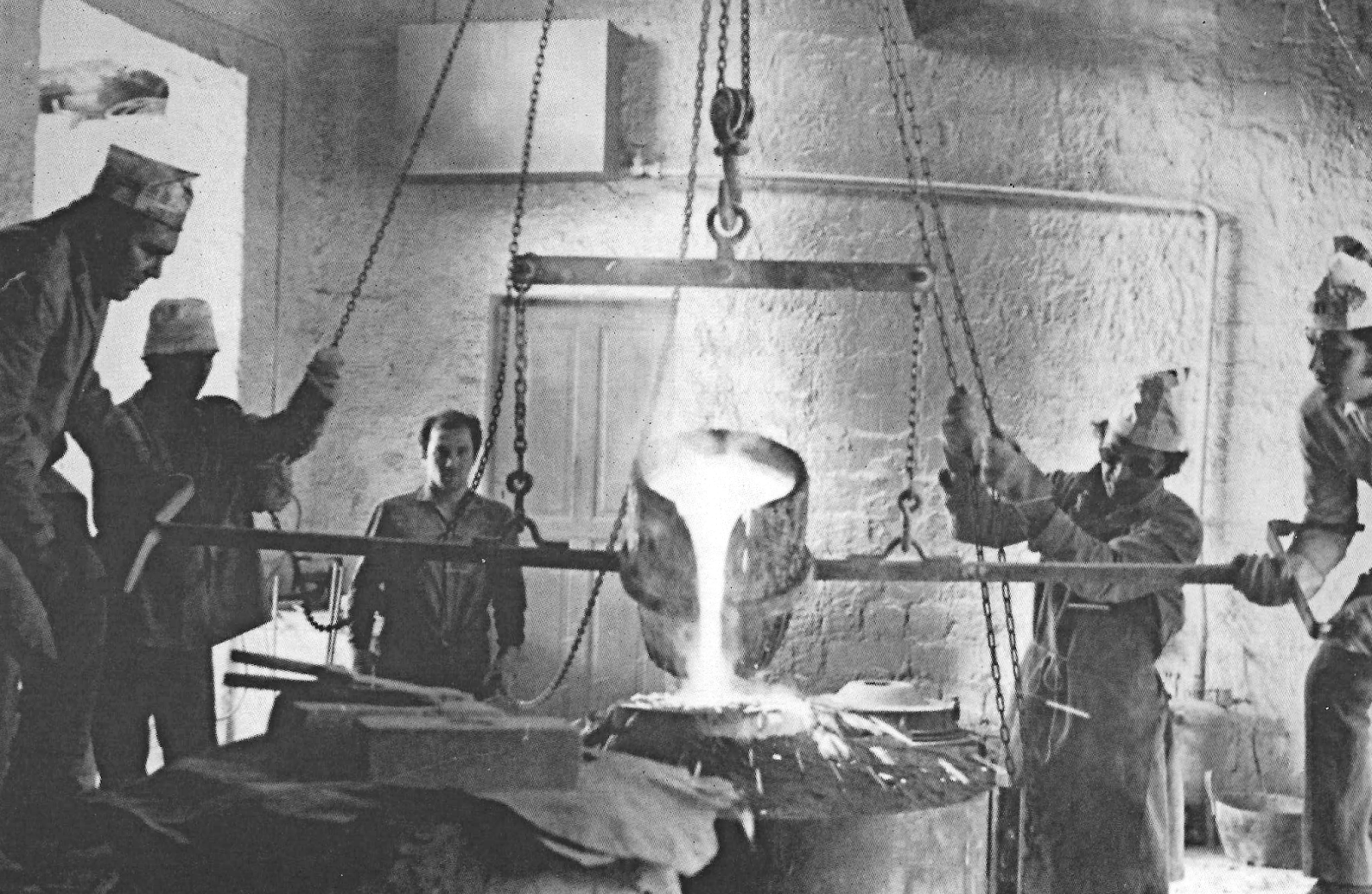
Τέχνη που εμφανίστηκε την 2η χιλιετία π.Χ. και χρησιμοποιήθηκε από όλους τους αρχαίους πολιτισμούς, η χαλκοχυτική παρακολούθησε την πορεία της γλυπτικής και εξελίχθηκε στην μέθοδο του «χαμένου κεριού» στα μέσα του 7ου π.Χ. αι. Αναβίωσε στην Ευρώπη κατά την Αναγέννηση, ενώ η γνώση της στον ελλαδικό χώρο κατά την Οθωμανική κυριαρχία χάθηκε.

Στην υπό Βρετανική Προστασία Κέρκυρα, αρχές του 19ου αι., ο Παύλος Προσαλέντης είναι ο πρώτος Έλληνας που κατόρθωσε να χυτεύσει γλυπτά σε χαλκό. Ως τα μέσα του 20ου αι. τη σφραγίδα χυτηρίων του εξωτερικού (Γαλλίας, Ιταλίας) φέρουν τα ορειχάλκινα έργα των Ελλήνων γλυπτών. Μετά τον πόλεμο, οι ανάγκες της ανέγερσης μνημείων πεσόντων, σε συνδυασμό με τις καλλιτεχνικές αναζητήσεις της εποχής, κατέστησαν εμφανή την έλλειψη της σχετικής τεχνογνωσίας και υποδομής. Μεμονωμένες πειραματικές προσπάθειες γλυπτών δεν είχαν συνέχεια. Το κενό επιχείρησε να καλύψει η ΑΣΚΤ: οι πρώτες πρωτοβουλίες και ενέργειες οφείλονται στον Μιχάλη Τόμπρο από τα τέλη της δεκαετίας του 1940, ενώ καθοριστικό ρόλο διαδραμάτισε ο Γιάννης Παππάς από το 1957.

Η σχέση του Παππά με την χαλκοχυτική ανάγεται στην περίοδο της παραμονής του στο Παρίσι (1930-39), όπου βρίσκονται περίφημα χυτήρια, κυρίως όμως στα χρόνια της Αιγύπτου, και συγκεκριμένα το 1951-52, όταν χύτευσε στην Ρώμη τον Έφηβο της Αλεξάνδρειας.

Αναλαμβάνοντας το 1959 τη Διεύθυνση της ΑΣΚΤ, ο Γιάννης Παππάς κινήθηκε μεθοδικά για τη δημιουργία ενός εργαστηρίου χαλκοχυτικής στο Ίδρυμα. Μετακάλεσε από την Φλωρεντία τον διακεκριμένο συντηρητή και χαλκοχύτη Bruno Bearzi (1894-1983), με τις υποδείξεις του οποίου αγοράστηκε ο αναγκαίος εξοπλισμός και εγκαταστάθηκε στο υπόγειο του κτιρίου της οδού Πατησίων. Ο Bearzi πραγματοποίησε στις 10/5/1957 την πρώτη χύτευση, την οποία παρακολούθησαν καθηγητές, σπουδαστές και καλλιτέχνες.

Στην εμπέδωση της τεχνογνωσίας της χαλκοχυτικής συνέβαλαν και οι υποτροφίες, τις οποίες ο Παππάς εξασφάλισε μέσω του ΙΚΥ και του Ιδρύματος Ευγενίδου για σπουδές καλλιτεχνικής χύτευσης στο εργαστήριο του Bearzi στη Φλωρεντία σε σπουδαστές και αποφοίτους γλυπτικής (Ν. Κερλής, Γ. Γεωργιάδης, Δ. Καλαμάρας, Β. Μουστάκας κ.α.).



Χύτευση στο εργαστήριο του Ν. Κερλή

Η ακαταλληλότητα του χώρου του πρώτου εκείνου εργαστηρίου χαλκοχυτικής είχε ως αποτέλεσμα, μια δεκαετία αργότερα, το πρακτικό σκέλος της εκπαίδευσης να μεταφερθεί αρχικά στο ιδιωτικό εργαστήριο του Παππά στο Ζωγράφου και στη συνέχεια σε εκείνο του Ν. Κερλή στη Λυκόβρυση.

Με τη μεταφορά της ΑΣΚΤ στην οδό Πειραιώς το 1995 και τη συμβολή του τότε Αντιπρύτανη Γ. Χουλιαρά, του επ. καθηγητή Θ. Βασιλόπουλου και του λέκτορα Μ. Γεωργιλιάκη δημιουργήθηκαν σύγχρονες και ασφαλείς εγκαταστάσεις χαλκοχυτικής και η πρώτη χύτευση ορείχαλκου έγινε στις 17/4/2008.

Σήμερα το μάθημα της γυψοτεχνίας-χαλκοχυτικής προσφέρεται ως κατ' επιλογήν υποχρεωτικό στους φοιτητές Γλυπτικής της ΑΣΚΤ παρέχοντάς τους ολόπλευρη και σε βάθος εκπαίδευση, και συγκεντρώνοντας το ενδιαφέρον τους.

Αποτελώντας ταυτόχρονα πεδίο τεχνικής εκμάθησης και καλλιτεχνικής δημιουργίας, το Εργαστήριο Χαλκοχυτικής της ΑΣΚΤ, με πρωτεργάτη τον Γιάννη Παππά, συνέβαλε και συμβάλλει στην ανανέωση, την αυτονομία, την τεχνική ωριμότητα και την ποιοτική αναβάθμιση της γλυπτικής στην Ελλάδα.

ΠΑΡΑΡΤΗΜΑ: ΑΡΧΕΙΑΚΑ ΤΕΚΜΗΡΙΑ


ΒΑΣΙΛΕΙΟΝ ΤΗΣ ΕΛΛΑΔΟΣ

*Εν *Αθήναις τῆ 27-3-1953 19__

ΥΠΟΥΡΓΕΙΟΝ *Εθνικῆς Παιδείας

ΓΕΝΙΚΗ Δ/ΣΙΣ

Διεύθυνσις Καλῶν Τεχνῶν

Τ μ ῆ μ α _____

Γραφείον _____

Αριθ. Πρωτ. 30214/345

Π ρ ό ς
τόν κ. *Ιωάννην *Αλ. Παππᾶν
*Ενταῦθα

*Ανακοινοῦμεν ὑμῖν ὅτι διὰ Β.Δ.
ἐκδοθέντος τήν 18 Μαρτίου ἐ.ἔ. καί δημοσιευθέντος
αὐθημερόν εἰς τό ὑπ'ἀριθμ. 61 (τ.Γ') φύλλον τῆς *Εφη-
μερίδος τῆς Κυβερνήσεως διωρίσθητε τακτικός Καθηγη-
τής τοῦ δευτέρου ἐργαστηρίου Γλυπτικῆς παρά τῆ *Ανω-
τάτῃ Σχολῇ Καλῶν Τεχνῶν.

Παρακαλοῦμεν ὅθεν, ὅπως ἀφοῦ ὁμόση-
σε τόν τῆς ὑπηρεσίας ὄρκον ἐνώπιον ἡμῶν, ἀναλάβητε τά
καθήκοντά σας παρά τῆ ὡς ἄνω Σχολῇ.-

*Ο *Υπουργός
Κ. ΚΑΔΔΙΑΣ

Κοινοποιήσις

- 1) Δ/σιν Καλῶν Τεχνῶν
- 2) *Ανωτάτῃ Σχολῇ Κ. Τεχνῶν
- 3) Ταμεῖον Πληρωμῶν *Αθηνῶν




*ΚΡΙΒΕΣ ΑΝΤΙΓΡΑΦΩΝ
Ο ΠΡΟΤΕΛΕΜΕΝΩΝ

Η ανακοίνωση διορισμού του Γιάννη Παππά ως τακτικού Καθηγητή
του Β' Εργαστηρίου Γλυπτικής της ΑΣΚΤ, Αθήνα, 27 Μαρτίου 1953
(Αρχείο Γιάννη Παππά).

Συνεδρίαση του Συλλόγου των Καθηγητών
της 8ης Οκτωβρίου 1961

Παρόντες: Ι. Παππάς, Ι. Μόραγης, Π. Κρεβόγανης, Κ. Μυλωνάς, Κ. Γραμματόπουλος και Γ. Μαυροΐδης.
Καρίσεται ο Γεν. γραμματέας της Έκκλησης.

Ημερησία 5/ξίς: 1) Έγκριση Διευθυνού και Υποδιευθυνού διά την διετίαν 1961-1963.

Η συνεδρίαση άρχεται την 10 π.μ.

1) Αρχόμενος της συνεδρίασης, ο κ. Αιωνόπουλος, εκφράζει την ευχαριστίαν του διά την παρουσία του κ. Παύλου Μελά και εύχεται όπως μη υπάρχουν πλέον οι ανεξάρτητοι της Θεσσαλίας του λόγου, οι οποίοι εμπόδιζαν την τακτική συμμετοχή του εις τα συνεδριάσεις του Συλλόγου των Καθηγητών.

Λυσιτελής ο κ. Αιωνόπουλος, λέγει ότι πριν η προκήρυξη η συνεδρίαση εις την Έγκριση Διευθυνού και Υποδιευθυνού, δά μαζι του απογραφών εις διευθύνσεις του συνόλου, δίστι αν επεξεκείνετο εις προτερειά, δά άμικέτο προς χρόνος.

Ο απογραφός της διετίας 1959-1960 και 1960-1961 έκει ούτω:

Απογραφός

του Αιωνόπουλου της Έκκλησης κ. Ι. Παππά επί των πεπραγμένων κατά την διετίαν της διοικήσεως υπό αυτού της Έκκλησης, ήτοι κατά τα αναδυμαίνα έτι 1959-60 και 1960-61.

1. Διδακτικόν προσωπικόν της Έκκλησης

α) Κατά την διετίαν της διοικήσεως της Έκκλησης υπό εμού άπεκέρσθη, γόρμ όριον ήγνεία, ο καθηγητής κ. Μικαήλ Τόμπορος. Εις την κενωδίαν έδρα εξελέγη ό γόρμ όριος κ. Αδ. Απάριος.

β) Κατά τό αυτό διάστημα άπεκέρσθη, γόρμ όριον ήγνεία, ο καθηγητής κ. Ανδρ. Γεωργιάδης. Αιά την ημέραν της κενωδίαν έδρα ύποβήθη προς τό Υπουργείον Παιδείας σχετική αίτήσας του Συλλόγου των Καθηγητών.

γ) Εις όριον γόρμ όριον ήγνεία, άπεκέρσθη και ο καθηγητής της Παρηλικινής Ανωτάτης κ. Γ. Αποστολάκης. Η ημέρας της δέσεως του προσώπει εις την εξέρεαν του καταρχήν καθηγητού ίατρού.

δ) Άπεκέρσθη, γόρμ όριον ήγνεία, ο καθηγητής των Παιδαγωγικών κ. έπ. Μπασιούκας και εις την δέαν του διυρίσθη ο Γεν. Διεύς της Μαρμαρίου Παιδαγωγικής Αναδιρίας κ. Αντ. Τσίριπας.

Πόρμ των άνωτέρω σκευωθειών σκευωθειών μεταβόχην εις τό άμύτερον διδακτικόν προσωπικόν η Έκκλησί έπέδην εις την ανάγκην πρός άπομείκτισον των διδακτικών άνορμών αύτῆν να αναδέσθην εις διδακτικόν έκπαιδευτικόν έργο των οποίων οι καθηγηταί έργείσων εις τον Αιωνόπουλον της Έκκλησης και εις τον καθηγητήν κ. Γ. Μαυροΐδην.

2. Διοικητικόν προσωπικόν της Έκκλησης

Κατά τό διάστημα της υπό έμέ διοικήσεως εξήρτην με της ύπηρεσίας η Υπογραμματέας της Έκκλησης κ.

Έφη Φερεντίου. Μετά πάροδος άριέτου χρόνου προσωρήκαθ η ημέρας της κενωδίαν άνωτέρω δέσεως

έκορημίδη δύο έτιν έκπαιδευτικῆ άδεια δι' έταχίαν εις τον έφορον των Συλλόγων της Έκκλησης κ. Π.

Αρβαντιόπουλος. Η άπουσία του έφορου της Έκκλησης κατ' ανάγκην δά έπιφέρει άριέτμετα δύσκολία εις

Συνεδρίαση 8ης Οκτωβρίου 1961 (Ιστορικό Αρχείο ΑΣΚΤ).

Έκθεση πεπραγμένων της πρώτης θητείας του Γ. Παππά ως Διευθυντή της ΑΣΚΤ.

Τις εκθέσεις κάθε θητείας του χαρακτηρίζουν η πυκνότητα της πληροφορίας, η οργάνωση και η κατανομή της στους τομείς που είχε ορίσει στις προγραμματικές του δηλώσεις, η τεκμηρίωση και η παράθεση στατιστικών και η καταγραφή μελλοντικών επιδιώξεων.

Η δομή του απολογισμού που εγκαινίασε ο Παππάς συνεχίστηκε και από τους διαδόχους του.

Συνεδρίασις τῶν Συλλόγων τῶν Καθηγητῶν
τῆς 7ης Μαρτίου 1973

Παρόντες: Ν. Μιχαηλίδου, Π. Τρεβεζάνης, Ι. Νόρας, Ι. Παπᾶς, Π. Μιχαηλίδης,
Κ. Γραμματόπουλος, Γ. Μαυροῖδης καὶ Δ. Χαλαμπίρας.

Παρίστασαν ὁ Κυβερνητικὸς Ἐπίτροπος καὶ ὁ Γεν. Γραμματεὺς τῆς Διοικήσεως.

Ἡμερήσια Ἔγγραφο: Σχέδια καὶ ἀπάντησις εἰς τὰ τεθέντα ὑπὸ τοῦ
Κυρίου Προέδρου τῆς Κυβερνήσεως ἐρωτήματα
Ἡ Συνεδρίασις ἀρχεῖται τὴν 11ην π.μ.

Ἀνομιώσιονται καὶ ἐπιευροῖνται τὰ πρακτικὰ τῆς προηγουμένης συνεδριάσεως.

Ὁ κ. Διευθυντὴς, ἀρχόμενος τῶν ἐξηγήσεως, γέμει οὖν, μνηθεῖς, παρέστη εἰς τὴν ὁμιλίαν τοῦ
κ. Προέδρου τῆς Κυβερνήσεως πρὸς τοὺς Πρωτοδικαίους Ἀρχαῖς καὶ τοὺς Συμμετέχοντες τῶν ἠνωτάτων Ἑπιτελεστικῶν Ἰδρυμάτων. Ὁ λόγος τοῦ κ. Προέδρου τῆς Κυβερνήσεως μετέδοθη διὰ τοῦ ραδιοφώνου καὶ
τῶν τηλεοράσεως καὶ ἐδημοσιεύθη διὰ τῶν ἡμερησίων ἐφημερίδων, πιστεύει δὲ οἱ ὅτι οἱ κ. Καθηγηταὶ
ἔλαβον γνώσιν αὐτοῦ.

Ἐπὶ τῆσιν οὖν κ. Διευθυντῆς, συμφοροῦντες πρὸς τὴν ὑπόθεσιν τοῦ κ. Προέδρου τῆς Κυβερνήσεως,
διεσαφηνίσει πρὸς ἅπαντας τοὺς κ. Καθηγητάς τὰ ὅσα ὁ κ. Πρωθυπουργὸς ἀπέτυχε διὰ τὴν ἐκείν
Πολιτείαν καὶ Καθηγητῶν τῶν ἠνωτάτων Ἑπιτελεστικῶν Ἰδρυμάτων.

Παρακαλεῖ ἐν συνεχείᾳ τοὺς κ.κ. Καθηγητάς ὅπως ἐπιφέρουν τὴν γνώμην των ἐπὶ τῶν διζήτων
ὑπὸ τοῦ κ. Προέδρου τῆς Κυβερνήσεως θεμάτων.

Ὁ κ. Παπᾶς, ἠρξάμενος τὸν λόγον, γέμει:

« Ὁ λόγος τοῦ Κυρίου Προέδρου τῆς Κυβερνήσεως πρὸς τοὺς Διοικητικοὺς τῶν ἠνωτάτων Πνευματικῶν
Ἰδρυμάτων ὑπέστη σαφῆ καὶ εἰλημνικήν.

Διαπιστώσει ὁ Κύριος Πρόεδρος νὰ γράβῃ ἐν μέρους μας σαφῆ καὶ εἰλημνικὴν ἀπάντησιν.

Δὲν γινώσκω ποῖαν ἀπόφασιν δὲ γράβῃ ὁ Σύλλογος τῶν Καθηγητῶν καὶ πῶς δὲ τὴν διατυπώσῃ,
τὴν γνώμην μου ὅμως θεωρῶ πρὸς ἐν τῶν προτέρων νὰ ἐκφράσῃ.

Οἱ πανεπιστημιακοὶ διδάσκοντες δὲν ὀφείλουσι νὰ συμφωνοῦν μὲ τὰς ἐκείνου Κυβερνήσεις ἢ
τὰ ἐκείνου μαθητὰς, ἀλλὰ ὀφείλουσι νὰ διδάσκουν, ὅτι μόνον μὲ λόγους, ἀνεξαρτήτως τοῦ ποσοτικοῦ
μαθηματικῶν, πωρίσεως, τὴν ἀξιοπρέπειαν τοῦ ἀτόμου καὶ τὰ ἀπαράρτητα δικαιώματά του, τὴν
ἀγάπην καὶ τὸν εὐκαρὸν τῆς ἐλευθερίας καὶ τῆς πατρίδος, τὴν τιμιότητα εἰς τὴν ἐπιτέλειαν καὶ διαγωγήν,
τὴν συνέπειαν εἰς τὰς πράξεις, τὴν ἀνεξαρτησίαν τῆς βίβησός, τὴν ἀφοσίωσιν εἰς τὸ ἔργον, δηλαδὴ,
προπάντων ἀξίας ἠθικῆς αἱ ἧσται καὶ ἔξοχὴν διαφοροποιῶσι τὰ άτομα καὶ διαφοροῦνται ὑπὸ ἡγετικῆς
ἐπιπέδου τῶν μαθητῶν.

Μόνον αὐταὶ αἱ ἀρεαὶ, πιστεύω ἀμετάκλητος οἱ δεσμεῖον τῶν Πανεπιστημιακῶν διδασκόντων
καὶ οἱ αὐτὸν ἀρετικῶς τὸν λόγον ἐθελοῦσιν ἢ ἀποκρίσιν τῶν Ἰδρυμάτων.

Οἱ στρατιωτικοὶ ἐπιτελεστικοί, μαθητῶν, ἡγετῶν μὲ ἀν μίαν ἢ τὴν ἀλλήν παράφασιν εἶναι ἀμαρτω-
λοὶ νὰ μαθεύσθωσι νέους, διὰ τὴν φθίσειν, παραμορφώσιν τὰς προαναφερθείσας ἠθικῆς,

μεταεπιπέδου αἰετῶς διὰ τὴν ἐπιτέλειαν πρὸς τὴν μόρφωσιν τῶν νέων.

Ἐάν καὶ ὅταν συμβῇ ἡ Πολιτεία νὰ θεωρήσῃ εὐόπιστον νὰ παρέμβῃ εἰς τὰ πνευματικὰ
Ἰδρυματα ἢ ἀποστολὴν τῶν διδασκόντων τότε διαφράσεται σαφέστερον, διότι τότε ἔχουν ἡμιπροσέγγισιν τὴν
ἐντίθεσιν τῶν ὑπηρεσιῶν τοῦ συμφέροντος τοῦ ἐνόμου παραμένοντες εἰς τὰς θέσεις των ἀνυποχώρητοι.

Διὰ τῶν ἡμερησίων ἀναταραχῶν, δὲν γέρον εὐδύνῃ οἱ Καθηγηταὶ τῶν Ἰδρυμάτων, ἀλλὰ τὰ ἀέτομα
μέγιστα τὰ ζητήματα ὑπὸ τῆς Πολιτείας.

Παρά ταῦτα ἡ εὐφυὴ καὶ ἡ ὀμαρτήσ πρὸς νὰ ἐπαρῆθωσι, ἀλλὰ ταῦτα δὲν δὲ ἐπιδικωθῆ μόνον
μὲ τὴν προδοτικὴν συμβολὴν ἡμῶν τῶν Καθηγητῶν, ἀλλὰ καὶ ἐάν ἐπιτυχῶς γινῇ ὑπὸ τῶν ὑπευθύνων
ὁ μεταζήτησος κειρομῶς, ὅσως νὰ ἐκφρασθῶσι τὰ ζωτικὰ εἰς ὅλους αἰτίαι, δηλαδὴ:

1. ἡ ἠθικὴ ἀπόφασιν περὶ ἐπιτελέσεως ἐπιπέδου ἐπιτελεστικῶν,
2. ἡ παρουσία ἐν ποσοτικῆ περιβολῇ ὀργανισμοῦ τῆς ἀεραρχίας εἰς Πανεπιστημιακῶν κώρους,
3. ἡ περιπέδου μεταξὺ ἐπιτελεστικῶν καὶ Καθηγητῶν προώπων ἀεραρχίας πρὸς τὸ Καθηγητικὸν
μεταζήτησος.
4. ὁ περὶ ἐπιτελέσεως νόμος. »

Ἐν συνεχείᾳ ὁ κ. Χαλαμπίρας ἠρξάμενος τὸν λόγον, γέμει:

« Μὲ τὸν λόγον τοῦ τῆς 2ας Μαρτίου 1973, ὁ κ. Πρωθυπουργὸς μαζὶ τοὺς Καθηγητάς τῶν
ἠνωτάτων Ἑπιτελεστικῶν Ἰδρυμάτων, τὴν πνευματικὴν ἡγεσίαν τοῦ ἔθνους, ὅπως εἶπε, νὰ γράβωσι
σαφῆ θέσιν ἀπέναντι ἐκείν Πολιτείας ἐάν δηλοῦσιν ἡγετῶν αὐτῶν τῆς κώρας, καὶ ἐάν διδάσκωσι
ἀπέναντι αὐτοῦ μαθητῶν των.

Ἐὰν πορᾶ σημεῖα τοῦ λόγου τοῦ, ὁ κ. Πρωθυπουργὸς ἐτόνισεν ὅτι ὁ μαθητῶν πρὸς νὰ ἀναρῆθῃ
τὰς εὐδύναι των. Τὸ θέμα εἶναι μαζὶ πῶσον ἀντιπροσβλητικὸν μαζὶ τὸν ἴδιον τρόπον τὴν ἔνοιαν τῆς
εὐδύναι. Διότι ὁ Καθηγητῶν, εἶναι μὲν ἐπιτελεστικὸς ἡγετῶν, καὶ ἀπὸ τὴν θέσιν τοῦ αὐτῶν ἔχει ὑποκρίσειν
νὰ εἶναι ἐπιτελεστικῶν ἀπέναντι ἐπὶ ἀναρῆσος τῆς κώρας, ἀλλὰ κυρίως εἶναι καὶ πνευματικὸς ἀνδρῶν
καὶ, ὑπὸ τῶν ἰδιότητά του αὐτῶν, ἔχει μίαν ἀλλήν πορᾶ ἐπιτελέσειν εὐδύναι ἀπέναντι ἐπὶ κοινωνικῶν ἐπιπέδου
Ἐπὶ τὸ 1947, ὅποτε αὐτὸ μαθητῶν πρῶτον πῶσον ὁ αὐτῶν τὴν ὑπὸ τῶν

Συνεδρίασις 7ης Μαρτίου 1973 (Ἱστορικὸ Ἀρχεῖο ΑΣΚΤ).

Υπεράσπιση ἀπὸ τον Γ. Παπᾶ του ρόλου των Πνευματικῶν Ἰδρυμάτων
καὶ των Πανεπιστημιακῶν Δασκάλων ἀπέναντι στο δικτατορικὸ καθεστῶς

ΑΝΩΤΑΤΗ ΣΧΟΛΗ
ΚΑΛΩΝ ΤΕΧΝΩΝ

ΕΣΩΤΕΡΙΚΟΣ
ΚΑΝΟΝΙΣΜΟΣ



Α Θ Η Ν Α Ι

1 9 6 6

*Εσωτερικός Κανονισμός της ΑΣΚΤ έτους 1966 (Ιστορικό Αρχείο ΑΣΚΤ).
Διακρίνεται το φιλοτεχνημένο από τον Γιάννη Κεφαλληνό
έμβλημα της Σχολής.*

ATHENS SCHOOL OF FINE ARTS

There are four Centers, annexes of the School of Fine Arts, situated in Delphi, Hydra, Myconos and Rhodes.

1) Foreign artists (painters, engravers, sculptors) who wish to stay at the Art Centers should be well known for their artistic endeavours or should be recipients of special awards. Preference is given to those who hold scholarships granted by foreign Art schools. A recommendation from their Embassy is requested.

2) The stay at the Art Centers must not exceed 30 days.

3) Each artist staying at the Art Centers is provided with a bedroom, as it may be available, and eventually with a workshop. The Centers are not heated.

4) Fees are 150 drachmas for a stay of 10 days.

5) Artists should respect existing regulations and conduct themselves accordingly. They are responsible for any destructions of property belonging to the Art Centers, due to their carelessness.

6) Children or pets of artists staying in the Art Centers are not admitted.

7) Cooking in bedrooms or workshops is prohibited.

8) The Directors of the Art Centers may discontinue the residence permission of those artists who don't conform with established regulations.

9) Artists should note that the purpose of the Art Centers is to give an opportunity to work and not to spend a holiday.

10) Permits to stay at the Art Centers are issued only by the School of Fine Arts in Athens.

ÉCOLE SUPÉRIEURE DES BEAUX-ARTS D'ATHÈNES

L'École des Beaux-Arts possède quatre Annexes situées à Delphes, à Hydra, à Myconos et à Rhodes. Les artistes étrangers sont admis à y séjourner suivant le règlement ci-dessous:

1) Parmi les artistes étrangers (peintres, sculpteurs, graveurs) sont admis les artistes lauréats, et de préférence les boursiers, ainsi que les artistes dont l'œuvre est reconnue, munis d'une recommandation officielle, confirmée par leur Ambassade.

2) Durée maximum de séjour un mois.

3) Une chambre est mise à la disposition de l'artiste s'il y en a de disponible et, éventuellement, un atelier. Il est à noter que les Annexes ne sont pas chauffées.

4) Les artistes étrangers sont tenus à verser une cotisation de dix. 150 tous les 10 jours.

5) Les artistes séjournant dans les Annexes doivent se conformer au règlement et se conduire convenablement. Ils sont prévenus qu'ils seront tenus responsables de tout dégât causé par leur négligence.

6) Les enfants des artistes ne sont pas admis à séjourner dans les Annexes.

7) Toute préparation de repas est strictement interdite dans les chambres ainsi que dans les ateliers.

8) Les Directeurs des Annexes ont le droit d'annuler le permis de résidence de toute personne qui ne se conforme pas au règlement.

9) Les Annexes de l'École des Beaux-Arts ne doivent pas être considérées comme lieux de vacances, étant donné que leur destination est d'offrir aux artistes l'occasion de travailler.

10) Les permis de séjour sont délivrés uniquement par la Direction de l'École des Beaux-Arts d'Athènes.

ΑΝΩΤΑΤΗ ΣΧΟΛΗ ΚΑΛΩΝ ΤΕΧΝΩΝ

Οι Καλλιτεχνικοί Σταθμοί της Ανωτάτης Σχολής Καλών Τεχνών είναι τέσσερα: εις Δελφούς, Μύκονον, Ήραν και Ρόδον. Εις αυτούς γίνονται δεκτοί, πάλιν των Ἑλλήνων, καὶ ἕτεροι καλλιτέχνη (ζωγράφοι, γλύπται, χαράκται) ἐπὶ τῇ βάσει κενονιαμοῦ ἰκόντας τὰ κάτωθι:

1) Ἐκ τῶν καλλιτεχνῶν προτιμῶνται οἱ τυγχόντες ἐδικῶν βραβείων, οἱ ὑπότροσοι ἔθνων καλλιτεχνικῶν σχολῶν, ὡς καὶ ἄλλοι διακεκριμένοι καλλιτέχνη, κατόπιν ἐπισημοῦ συστάσεως θεωρουμένης ὑπὸ τῆς Προεδρίας αὐτῶν.

2) Ἡ διάρκεια παραμονῆς εἰς τοὺς Σταθμοὺς δὲν δύνανται νὰ εἶναι μεγαλύτερα τῶν 30 ἡμερῶν.

3) Εἰς τοὺς καλλιτέχνη παρέχεται κοιτὸν καὶ ἐργαστήριον, ἐφ' ὅσον ὑπάρχει διαθέσιμον. Οἱ Καλλιτεχνικοὶ Σταθμοὶ δὲν θερμαίνονται.

4) Ὡς ἔξοδα παραμονῆς καταβάλλονται δρχ. ἑκατὸν πενήκοντα (150) ἀνὰ δεκαήμερον.

5) Οἱ παραμένοντες εἰς τοὺς Σταθμοὺς ὀφείλου νὰ τηροῦν τὴν καθιερωμένην τάξιν καὶ νὰ συμπεριφέρονται εὐπρεπῶς. Εἶναι δὲ ὑπεύθυνοι διὰ πάσαν ἔξ ἀμελείας τῶν φθορῶν.

6) Εἰς τοὺς Σταθμοὺς δὲν γίνονται δεκτὰ τὰ τέκνα τῶν καλλιτεχνῶν. Ἐπίσης δὲν ἐπιτρέπεται ἡ παραμονὴ κατοικιδίων ζώων.

7) Ἀπαγορεύεται ἡ παρασκευὴ γευμάτων ἐντὸς τῶν κοιτῶνων ἢ τῶν ἐργαστηρίων.

8) Οἱ Διευθυνταὶ τῶν Σταθμῶν ἔχουσι δικαίωμα νὰ ἀναστῶνται τὴν ἔδειον παραμονῆς τῶν καλλιτεχνῶν οἱ ἵπποισι δὲν συμμορφοῦνται πρὸς τὸν ἰσχύοντα κανονισμόν.

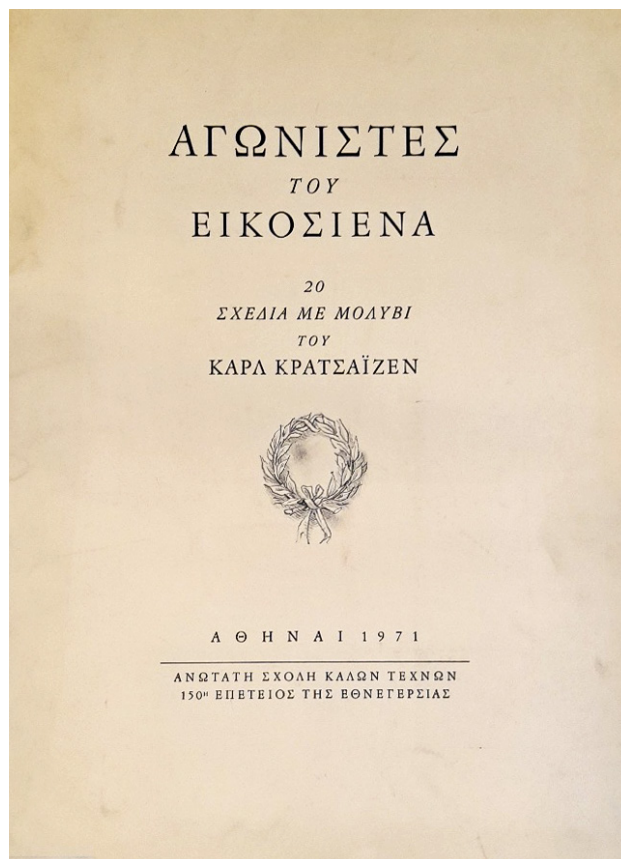
9) Οἱ Καλλιτέχνη οἱ ὅποιοι παραμένουσι εἰς τοὺς Σταθμοὺς ὀφείλου νὰ ἐργάζονται εἰς αὐτοὺς καὶ νὰ μὴ τοὺς θεωροῦν ὡς τόπον ἀναψυχῆς.

10) Αἱ ἔδειαι παραμονῆς εἰς τοὺς Σταθμοὺς χορηγοῦνται μόνον ὑπὸ τῆς Διευθύνσεως τῆς Ανωτάτης Σχολῆς Καλῶν Τεχνῶν.

Κανονισμός Λειτουργίας των Καλλιτεχνικῶν Σταθμῶν της ΑΣΚΤ (Ιστορικό Αρχείο ΑΣΚΤ).

ΤΟ ΒΑΣΙΛΙΚΟΝ ΕΘΝΙΚΟΝ ΙΔΡΥΜΑ ΚΑΙ Η ΑΝΩΤΑΤΗ ΣΧΟΛΗ ΚΑΛΩΝ ΤΕΧΝΩΝ
 ΕΧΟΥΝ ΤΗΝ ΤΙΜΗΝ ΝΑ ΣΑΣ ΠΑΡΑΚΑΛΕΣΟΥΝ ΟΠΩΣ ΠΑΡΑΣΤΗΤΕ ΕΙΣ ΤΑ Ε-
 ΓΚΑΙΝΙΑ ΤΗΣ ΕΚΘΕΣΕΩΣ ΑΝΤΙΓΡΑΦΩΝ ΜΕΤΑΒΥΖΑΝΤΙΝΗΣ ΚΑΙ ΛΑΪΚΗΣ ΖΩΓΡΑ-
 ΦΙΚΗΣ ΚΑΙ ΓΛΥΠΤΙΚΗΣ ΤΗΣ ΝΗΣΟΥ ΛΕΣΒΟΥ ΕΚΤΕΛΕΣΘΕΝΤΩΝ ΑΠΟ ΣΠΟΥΔΑ-
 ΣΤΑΣ ΤΗΣ ΣΧΟΛΗΣ ΜΕ ΥΠΟΤΡΟΦΙΑΣ ΤΟΥ Β.Ε.Ι. - ΤΑ ΕΓΚΑΙΝΙΑ ΘΑ ΤΕΛΕΣΘΩΣΙ
 ΕΙΣ ΤΗΝ ΜΕΓΑΛΗΝ ΑΙΘΟΥΣΑΝ ΤΗΣ ΣΧΟΛΗΣ ΤΟ ΣΑΒΒΑΤΟΝ 20 ΔΕΚΕΜΒΡΙΟΥ 1958
 ΚΑΙ ΩΡΑΝ 11 Π.Μ. ΜΕΤΑ ΤΑ ΕΓΚΑΙΝΙΑ ΘΑ ΓΙΝΗ ΠΡΟΒΟΛΗ ΦΩΤΕΙΝΩΝ ΕΙΚΟΝΩΝ

*Πρόσκληση Έκθεσης Αντιγράφων Μεταβυζαντινής και Λαϊκής Ζωγραφικής και Γλυπτικής
 της Λέσβου από φοιτητές της ΑΣΚΤ, 1958 (Ιστορικό Αρχείο ΑΣΚΤ).*

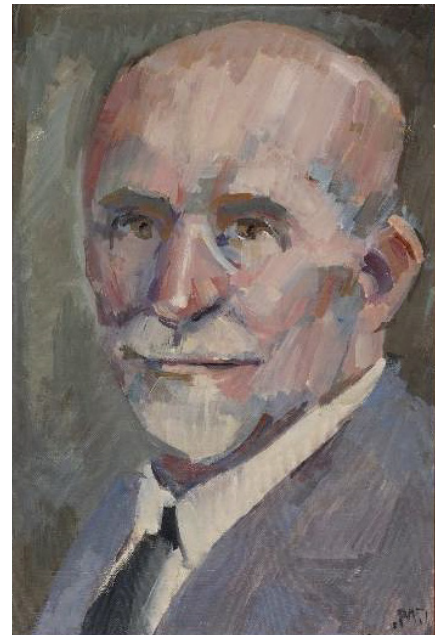
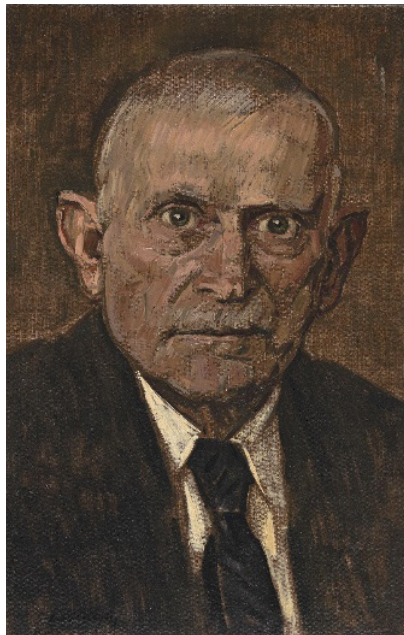


*Πολυτελές λεύκωμα από την ΑΣΚΤ για τον εορτασμό των 150 ετών
 από την Ελληνική Επανάσταση (Karl Krazeisen, Προσωπογραφίες αγωνιστών του 1821, ΕΠΜΑΣ).*

*Ο Παπάς, σε συνεδριάσεις του Συλλόγου των Καθηγητών (20 και 29/1/1971),
 συγχαίρει τους Γραμματόπουλο-Πρεβελάκη, που συνεργάστηκαν για την εκτύπωση του λευκώματος:*

*«απ' ό,τι γνωρίζω, κανένα άλλο Πνευματικό Ίδρυμα της χώρας
 δεν ετίμησε την επέτειον αυτήν με τόση επιτυχία.*

*Αποδεικνύεται δια μιαν ακόμη φορά ότι εκείνο το οποίο έχει σημασία
 είναι η πνευματική στάθμη εις την οποία ευρίσκεται ένα Ανώτατο Ίδρυμα.»*



Προσωπογραφίες των Κ. Δημητριάδη, Κ. Παρθένη και Ζ. Παπαντωνίου, που η φιλοτέχνησή τους ανατέθηκε από τον Παππά στους Ν. Νικολάου, Γ. Μόραλη και Γ. Μαυροϊδη αντίστοιχα (Συλλογή ΑΣΚΤ).

ΒΙΒΛΙΟΓΡΑΦΙΑ ΓΙΑ ΤΟΝ ΓΙΑΝΝΗ ΠΑΠΠΑ (ενδεικτικά)

Ζέττα Αντωνοπούλου, *Γιάννης Παππάς (1913-2005): Τα χρόνια της Αιγύπτου (1945-1952)*, Αθήνα 2014 (ανέκδοτη διδακτορική διατριβή, Τμήμα Ιστορίας και Αρχαιολογίας ΕΚΠΑ)

Χριστίνα Δημακοπούλου: «Η σύσταση της β' έδρας εργαστηρίου γλυπτικής στην Ανωτάτη Σχολή Καλών Τεχνών και η εκλογή του Γιάννη Παππά» στο Άρης Σαραφιανός, Παναγιώτης Ιωάννου (επιμ.), *Ερευνητικά ζητήματα στην Ιστορία της Τέχνης από τον Υστερο Μεσαίωνα μέχρι τις μέρες μας*, Αθήνα 2016

Το εργαστήριο χαλκοχυτικής της Α.Σ.Κ.Τ. (κείμενα: Ευθυμία Μαυρομιχάλη, Μάρκος Γεωργιλάκης), Αθήνα 2010, κατάλογος έκθεσης («Τεχνόπολις» Δήμου Αθηναίων, Απρίλιος 2010)

Δ. Καφάλης (επιμ.), *Είκοσι τέσσερις γλύπτες τιμούν τον δάσκαλό τους. Αφιέρωμα στον γλύπτη Γιάννη Παππά*, Αθήνα 2002, κατάλογος έκθεσης (Μορφωτικό Ίδρυμα Εθνικής Τραπέζης, Μέγαρο Εϋνάρδου, 3 Απριλίου-7 Μαΐου 2002)

Γιάννης Παππάς, *Γλυπτική*, Αθήνα: Αδάμ, 2002

Γιάννης Παππάς, *Κείμενα*, Αθήνα: ΜΙΕΤ, 1994

Enrico Carrelli, Διονύσης Καφάλης (επιμ.), *Γιάννης Παππάς. Τα σχέδια της Αιγύπτου 1945-1951*, Αθήνα 2006, κατάλογος έκθεσης (Μορφωτικό Ίδρυμα Εθνικής Τραπέζης, Μέγαρο Εϋνάρδου, 13 Μαρτίου-7 Μαΐου 2006)

Ε.Δ. Ματθιόπουλος (επιμ.), *Λεξικό Ελλήνων καλλιτεχνών: ζωγράφοι, γλύπτες, χαρακτές, 16ος-20ος αιώνας, τόμος 3*, Αθήνα 1997-2000 (συγγραφή λήμματος Χρ. Χρήστου)

Εθνική Πινακοθήκη-Μουσείο Αλεξάνδρου Σούτζου: www.nationalgallery.gr



Γιάννης Παππάς, Αυτοπροσωπογραφία, 1969, πλαστικό σε μουσαμά, 196 x 121 εκ.



ICOM Διεθνές Συμβούλιο Μουσείων
Ελληνικό Τμήμα